



イベント様向け 施設利用ガイドライン
2026/03/19版

1. 申込～使用までの流れ	P3-P4
2. 会場料金表	P5
3. 平面図/断面図/立面図※	P6-P9
4. レイアウト参考資料	P10-P17
5. 無料付帯備品リスト（運営）	P18-P19
6. 無料付帯備品リスト（進行・演出）	P20
7. 無料付帯備品リスト（音響）	P21-P26
8. 無料付帯備品リスト（照明）	P27
9. 有料備品リスト	P28
10. 控室/Wifiについて	P29-P30
11. PA卓詳細図、テクニカル案内※	-
12. 特殊設備について（照明・映像）	P31-P38
13. 映像入稿仕様	-
14. 電源図＋イベント分電盤の案内※	-
15. 特効演出機材についての注意事項	P39
16. 使用上の注意事項（ゴミ処理など）	P40-P44

※は現在準備中です。順次更新予定です。必要な情報ございましたら、事務局へご連絡ください。

基本スケジュール… 実施希望月の4ヶ月前1日からお申込み受付開始となります。
なお、締め切りは利用日の2週間前(14日前)までの申込となります。

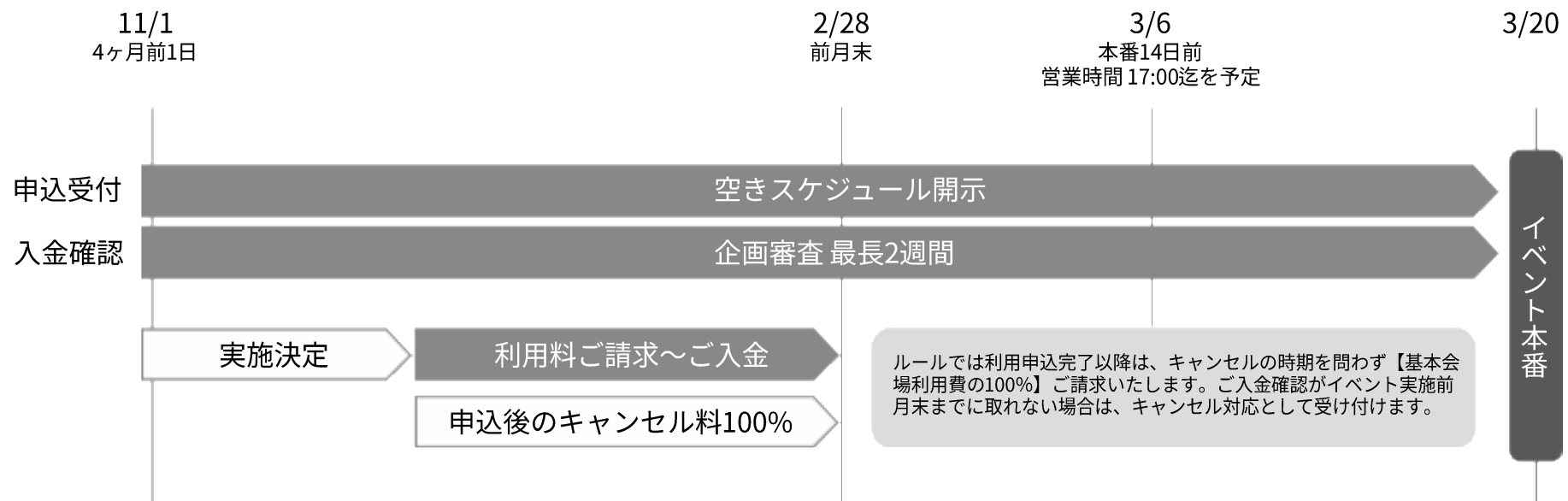
※施設側における企画審査(最長期間2週間)による先着にて実施イベントを決定いたします。

※日本野球機構 (NPB) がプロ野球シーズン日程発表を11月以降に行うため、3月～11月日程については前年度11月以降に解禁となります。

※イベント実施期間は原則最大2日間までとします。

※下見は随時対応いたしますのでお気軽にお問い合わせください。なお、仮申し込みは実施しておりません。

3/20イベント実施の場合



①お問い合わせ

- 空状況や実施に関するご質問等については随時お問い合わせください。
※お申込み受付は利用日4ヶ月前の1日～利用日の2週間前(14日前)までが受付期間となります。
- 広告主・ご利用内容については事前審査がございます。事前に実施可否をご連絡いたします。審査所要期間は最大2週間となります。

②お申込み受付

- 当該期間の空き状況を確認後、書面もしくはメールにて企画書と共にご希望日時を当社までご送付ください。
※企画書には、実施概要（コンテンツ/出演者有無/会場レイアウト/物販有無などの基本情報）を記載ください。

③審査 /結果のお知らせ

- 企画審査の決定連絡後ただちに利用申込書及びご請求書をお送りします。ご入金は利用日の2週間前までにお願いします。
- 利用申込書は受理したのち**5営業日以内**に当社までご送付ください。
※利用申込完了後のキャンセルは、キャンセルの時期を問わず【基本会場利用費の100%】を申し受けます。
※基本会場利用費はイベント準備日・本番日問わず一律料金となります。

④事前調整

- ご利用前に、会場下見、実施打合せをお済ませください。
下記を基本に各資料のご提出をお願いいたします。
 - ・利用開始30日前：運営マニュアル、実施レイアウト、実施体制図をご提出ください。
 - ・利用開始20日前：最終実施計画書、最終運営マニュアルをご提出ください。
- ※ご利用に際しては、施設使用にあたっての各届出も必要となります。届出書類の種類は実施内容により異なります。
詳細内容、締切等は、事前打合せや下見の際に随時ご説明いたします。

⑤実施

- ご利用スペースのイベント開催可能時間、設営撤去可能時間および基本注意事項は、次頁以降をご参照ください。イベント実施時の安全管理やイベント来場者の整理誘導等含め、実施運営はご利用者様にて行っていただきます。但し**混雑が予想される著名人来場等のイベント実施時には、安全性の観点から、施設管理指定の警備員を必要数発注しますので、その費用をご請求いたします。**
また、ご利用後は貸出時の原状復帰をお願いいたします。
※必要に応じて事後精算ご請求の場合もございます。

THE LIVE 基本料金表 ※消費税別途

	平日	土日祝日
昼本番 (12:30~16:30)	150,000	250,000
夜本番 (17:30~21:30)	150,000	250,000
深夜帯 (22:00~7:00)	街区審査対象の為、個別相談	

※基本会場費及び付帯施設・付帯機材利用費の一式を含みます

なお、付帯施設備品の使用においては所定の料金を頂戴する可能性があります

※お貸出できる座席や範囲は、時期やタイミングによって異なりますので個別協議の上、決定いたします

※上記費用にリハーサルを含む設営・撤去時の時間料金も含まれます

なお、リハーサルを含む設営・撤去は施設営業時間外(23:00~11:00)での実施となります

営業時間外のリハーサルを含む設営・撤去作業には、施設管理人の同席が必須になるため、稼働費を別途請求致します

※利用申込完了以降は、キャンセルの時期を問わず【基本会場利用費の100%】をご請求します

※座席を入场制限又は有料販売する場合には、THE LIVE飲食店メニューを活用した飲食チケット(※有料)付帯が必須条件になります。費用は別途事務局からご案内いたします

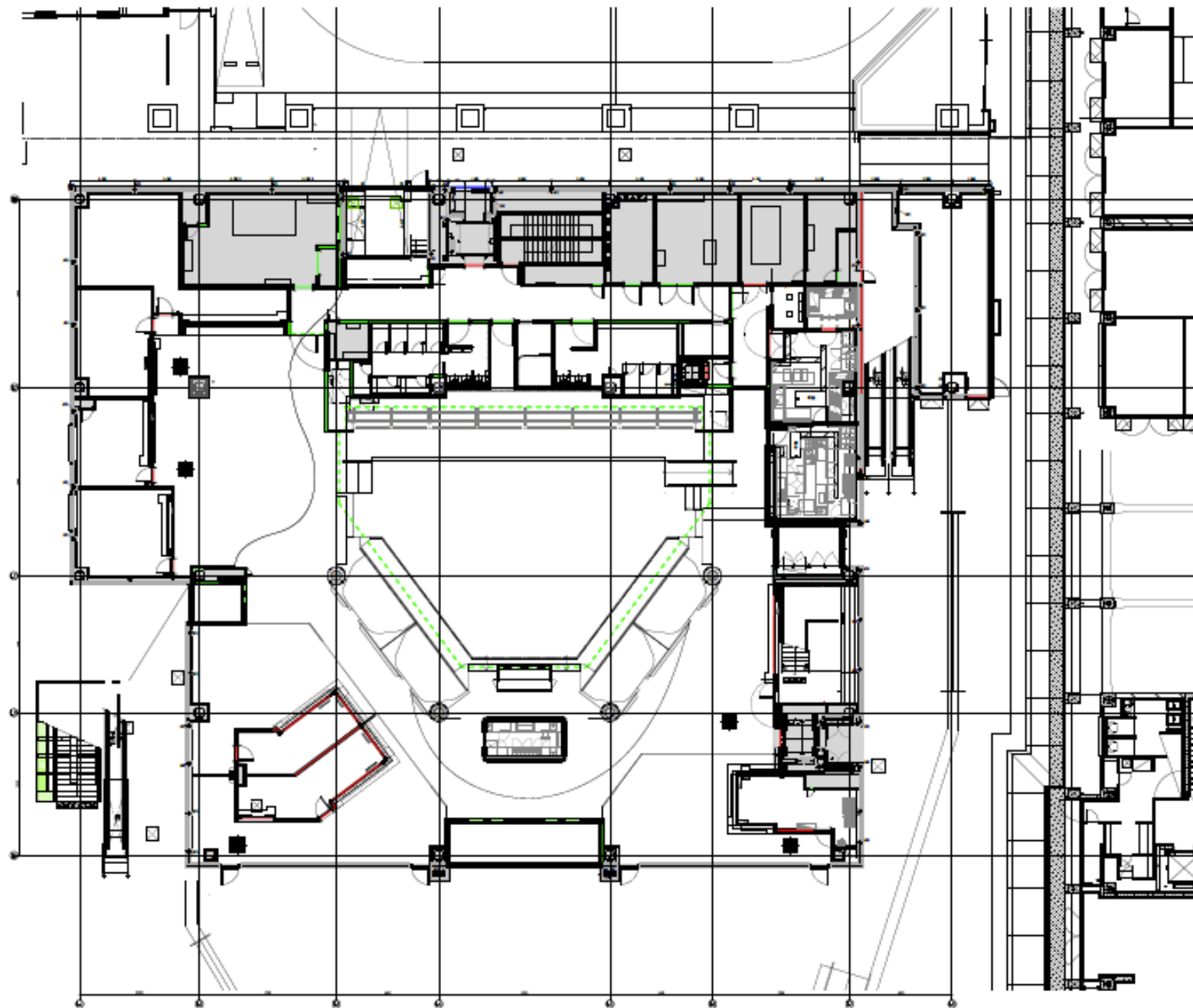
併せて入场制限や混雑が予測されるイベントに伴う待機列誘導スタッフや警備員は指定会社への発注が必須となります

※深夜早朝立会費や事務局側へのテクニカルオペレーター手配費用は別途事務局からご案内いたします

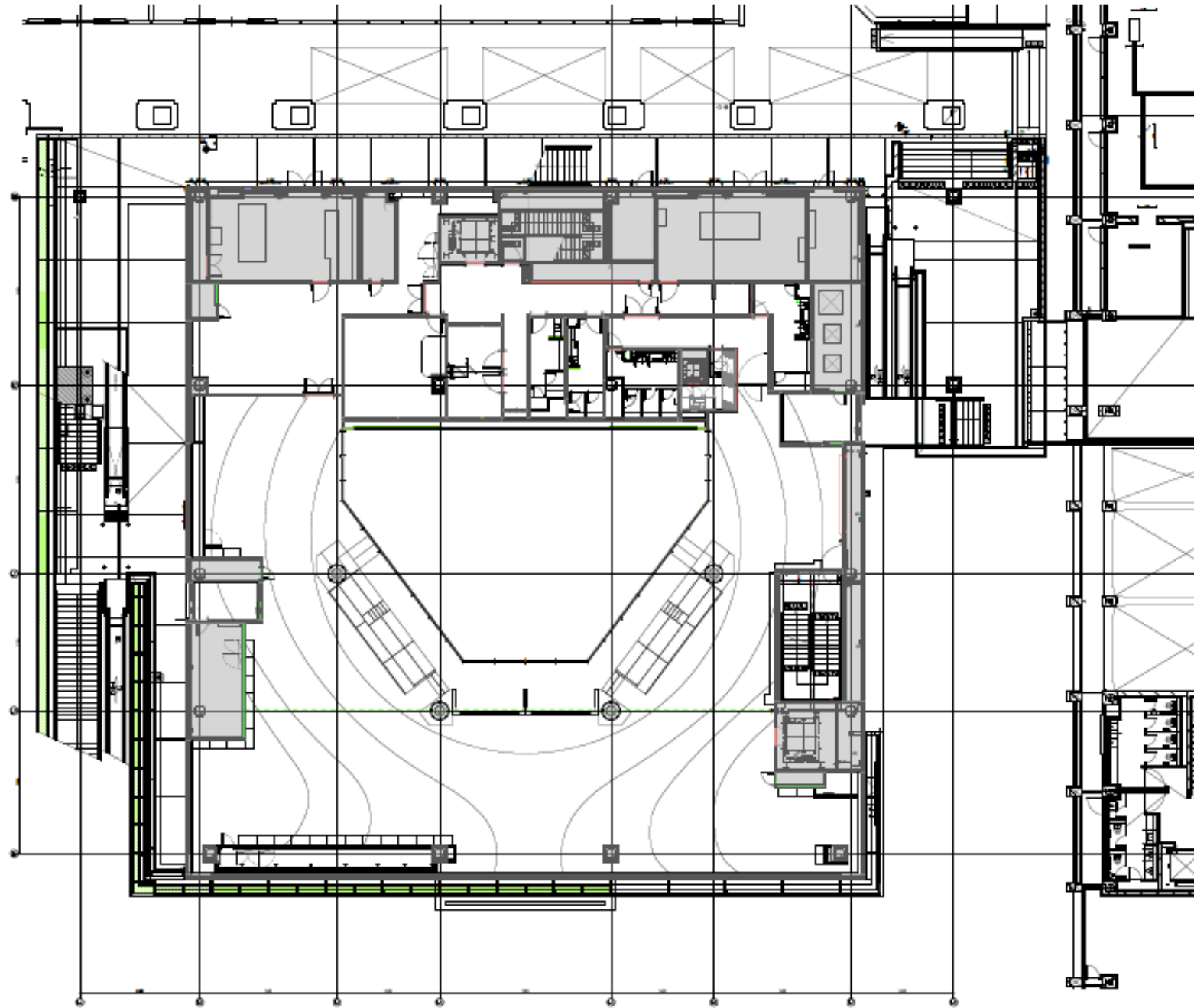
2F 物販ポップアップ Option

下記条件に限り物販ポップアップの付帯実施が可能です。

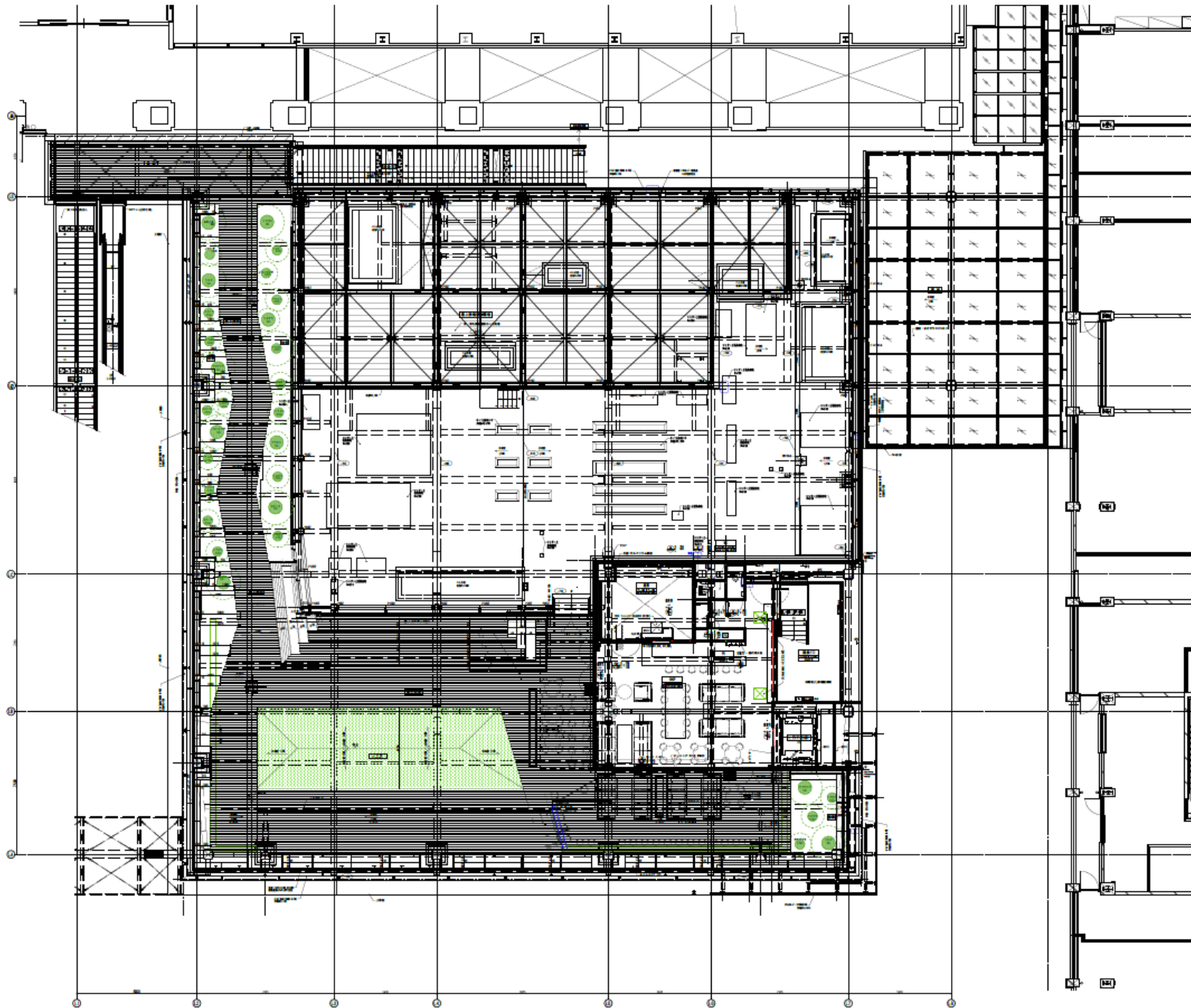
- 出店可能時間はイベント日／営業時間内に限ります。
設営は前日営業時間終了後～当日営業開始前となり、撤去は当日営業終了後速やかに実施いただきます。
- 物販ポップアップにおける出店会場費は別途1日あたり【平日¥30,000（税別）】【休日¥50,000（税別）】を頂戴します。
- 利用申込完了以降は、キャンセルの時期を問わず【出店会場費の100%】をご請求します
- THE LIVEの飲食スペースでは、すべてキャッシュレス決済での対応となっております。
そのため、物販ポップアップにおきましても、キャッシュレス決済のみでの運用をお願いいたします。
- 物販ポップアップにおける音出し機材の使用は禁止といたします。
- レジ機材は出店社側でのお持ち込みをお願い致します。
- 出店期間は原則、イベント該当期間としますが、前後の他イベント申し込み状況により施設管理側にて検討いたします。
- 出店商材によっては施設商品との競合業種観点などにより、出店をお断りする場合がございます。



※こちらは2026年3月時点の情報です。今後変更する可能性があります。



※こちらは2026年3月時点の情報です。今後変更する可能性があります。

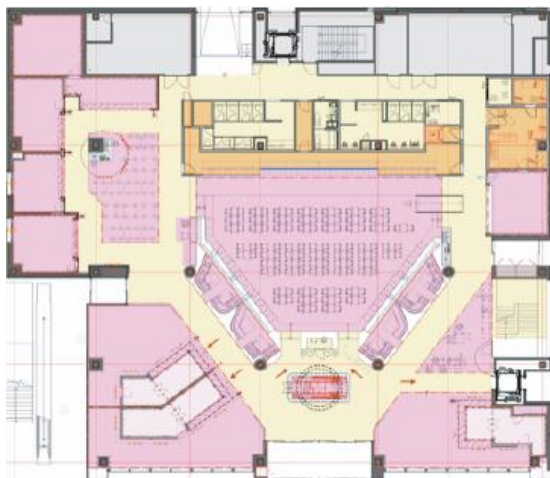


※こちらは2026年3月時点の情報です。今後変更する可能性があります。

1F

LIVE FOOD HALL

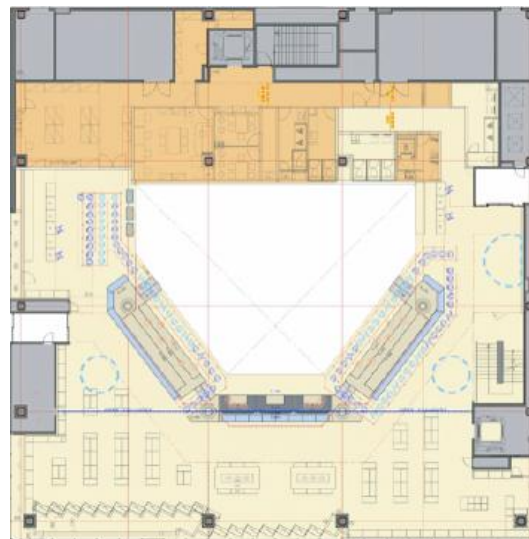
スポーツの熱量とフードホールの活気が交差した、日本初のエンターテインメント施設となるライブビューイングアリーナフードホール。空間の中心には大迫力の大型ビジョンを設置。ライブビューイングを更に盛り上げるバラエティ豊かな飲食店が立ち並び、日本初となるスポーツ×飲食体験を目指す。



2F

BAYSTORE Flagship YOKOHAMA

「グッズを買う場所」という従来型のMDショップを超え、体験型コンテンツやエンターテインメント要素を盛り込み「その場にいるだけでワクワクする」世界観のDeNAベイスターズ物販旗艦店を予定。ライブビューイングをより一層楽しめる一体的な体験空間を目指す。



3F

FOOD TERRACE

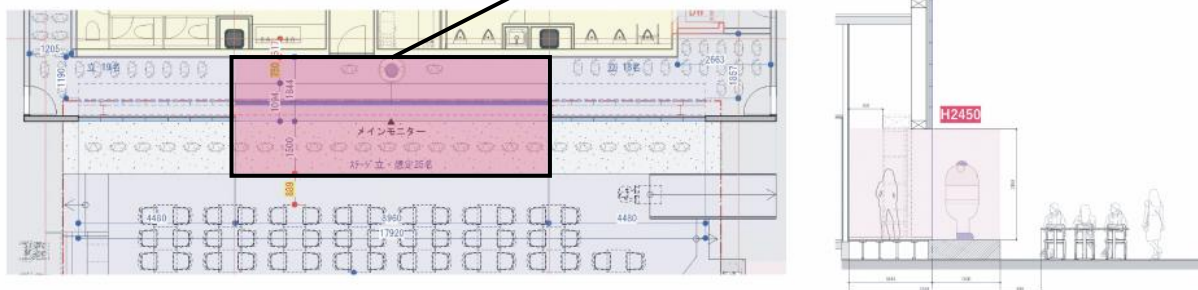
屋外開放感のもと、横浜スタジアムの高揚感を肌で感じながら、環境を最大限に活かした飲食空間。夏にはBBQ、冬はカフェなど、シーズンに合わせた使い方を想定。四季を感じられ、心地よく、時にはアクティビティ等で楽しさを演出し、ファミリー、友人同士で楽しめる街の公園的な役割を目指す。



汎用性あるステージ構成が実現できるよう、仮設ステージを用意している。ビジョンは一部開閉式となっており、開閉箇所裏にもステージを確保。最大約50㎡（D5400×W9000）規模のステージを予定している。

使用イメージ①

使用可能最大ステージ：D3344×W8960（30㎡）

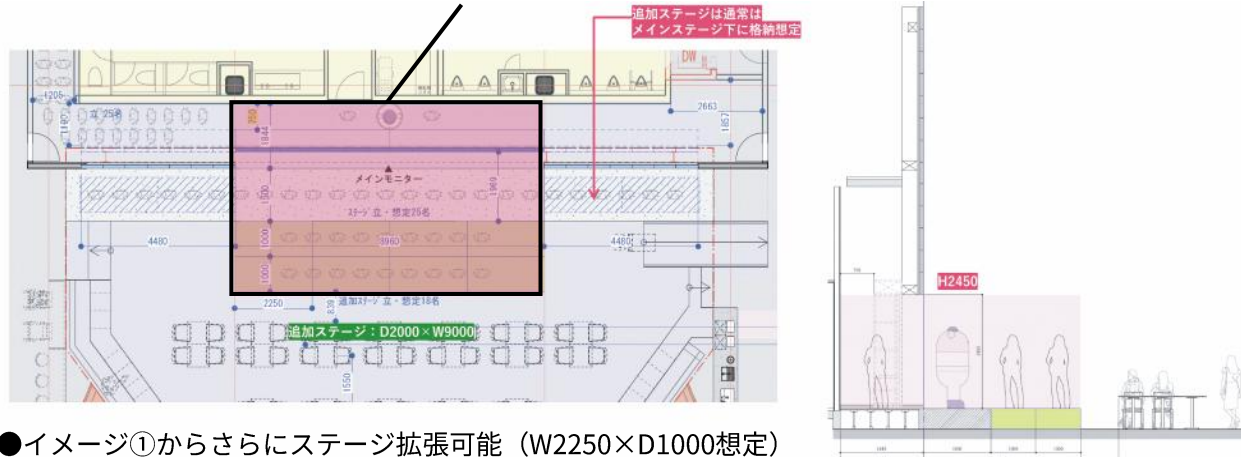


- 横浜公園ステージ程度の㎡数確保可能

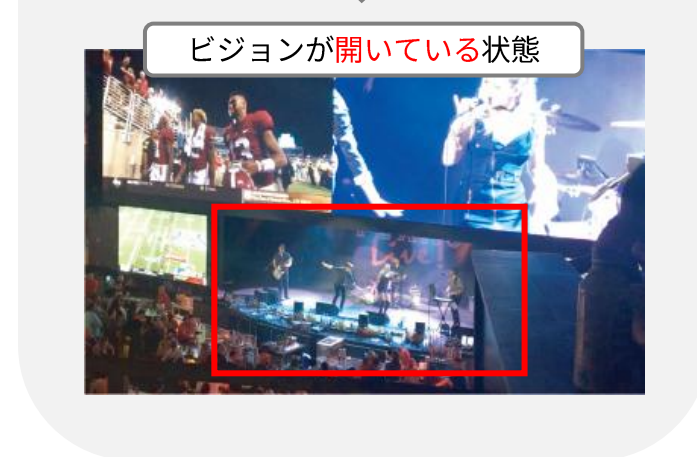


使用イメージ②

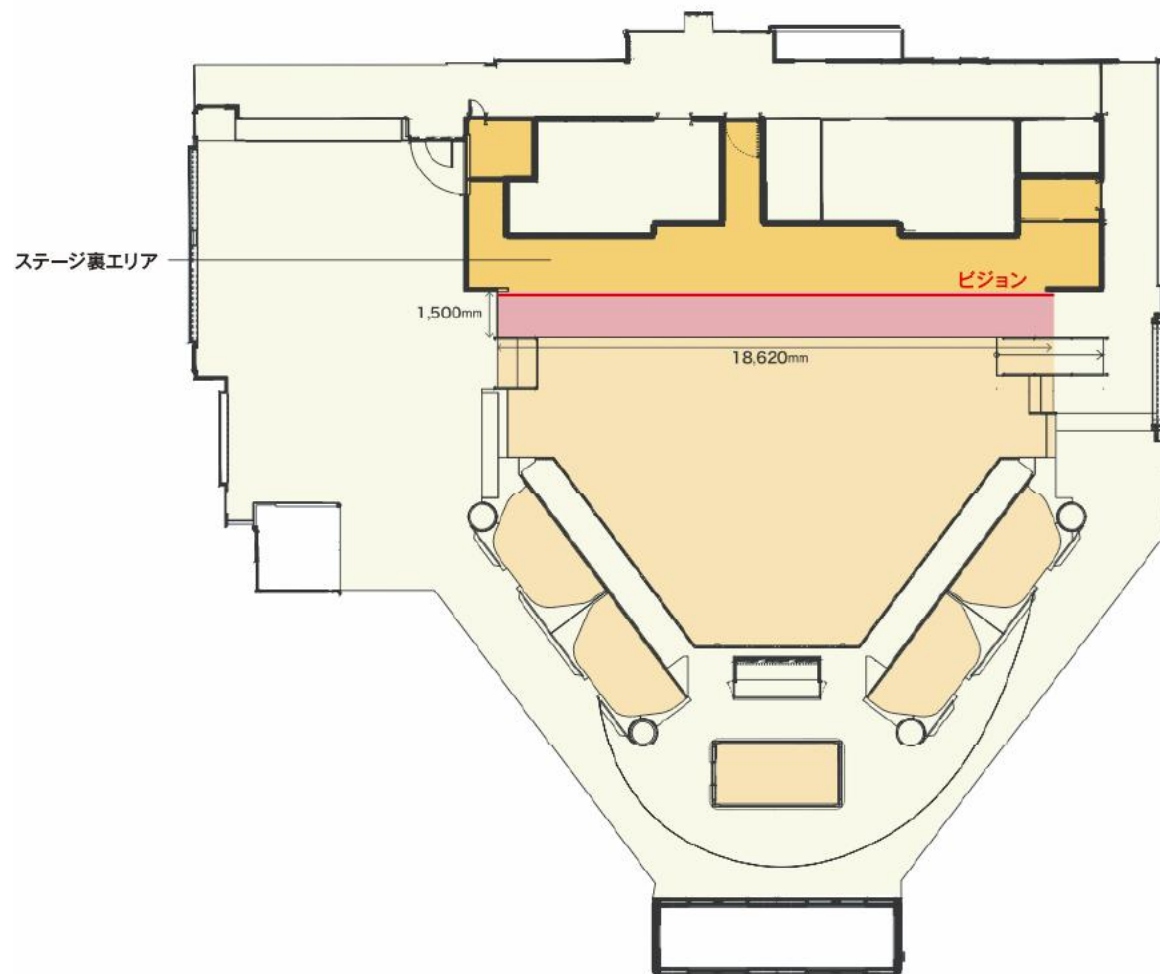
使用可能最大ステージ：D5344×W8960（48㎡）



- イメージ①からさらにステージ拡張可能（W2250×D1000想定）
- ステージ拡張に伴う椅子+テーブルの格納先は要検討

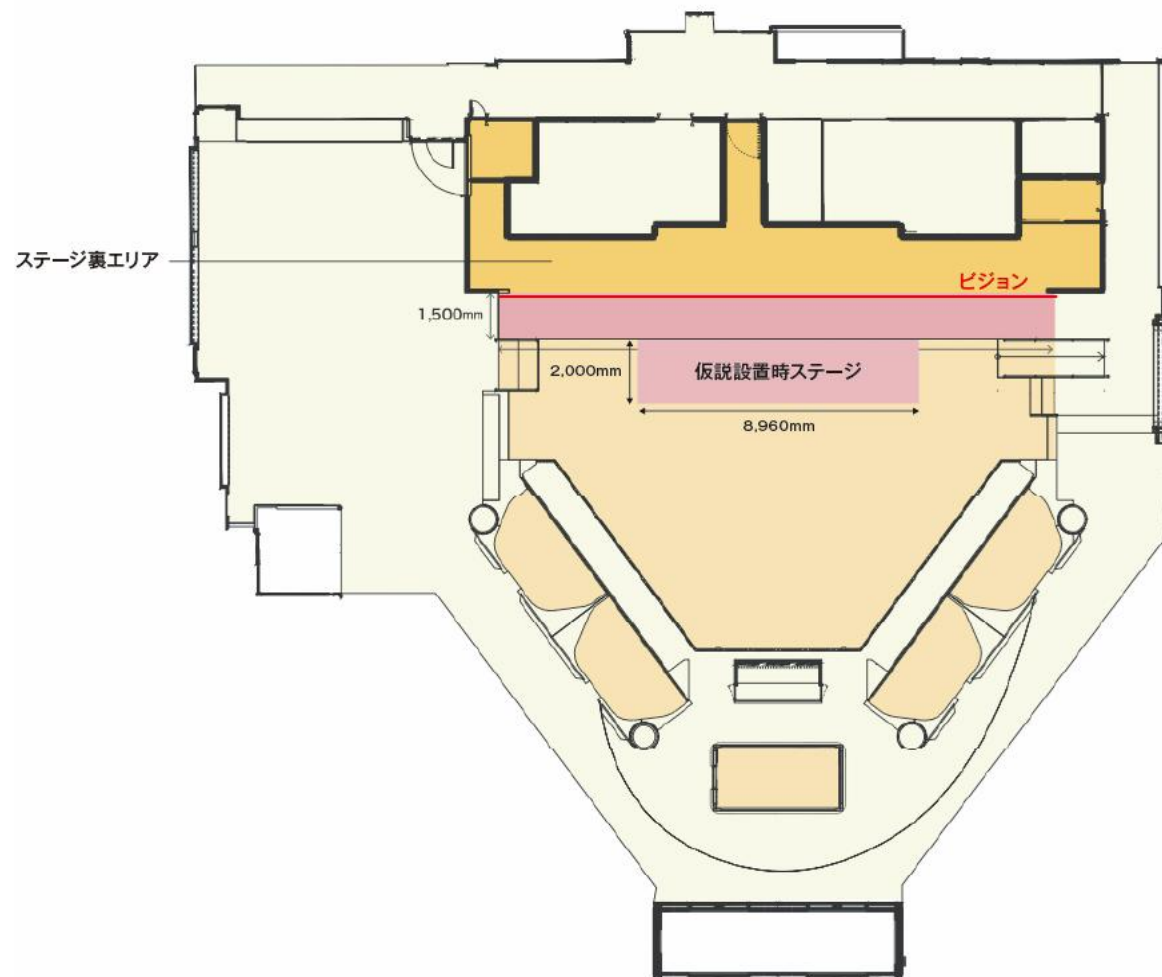


白図 (1F) ※ビジョンが閉じている状態



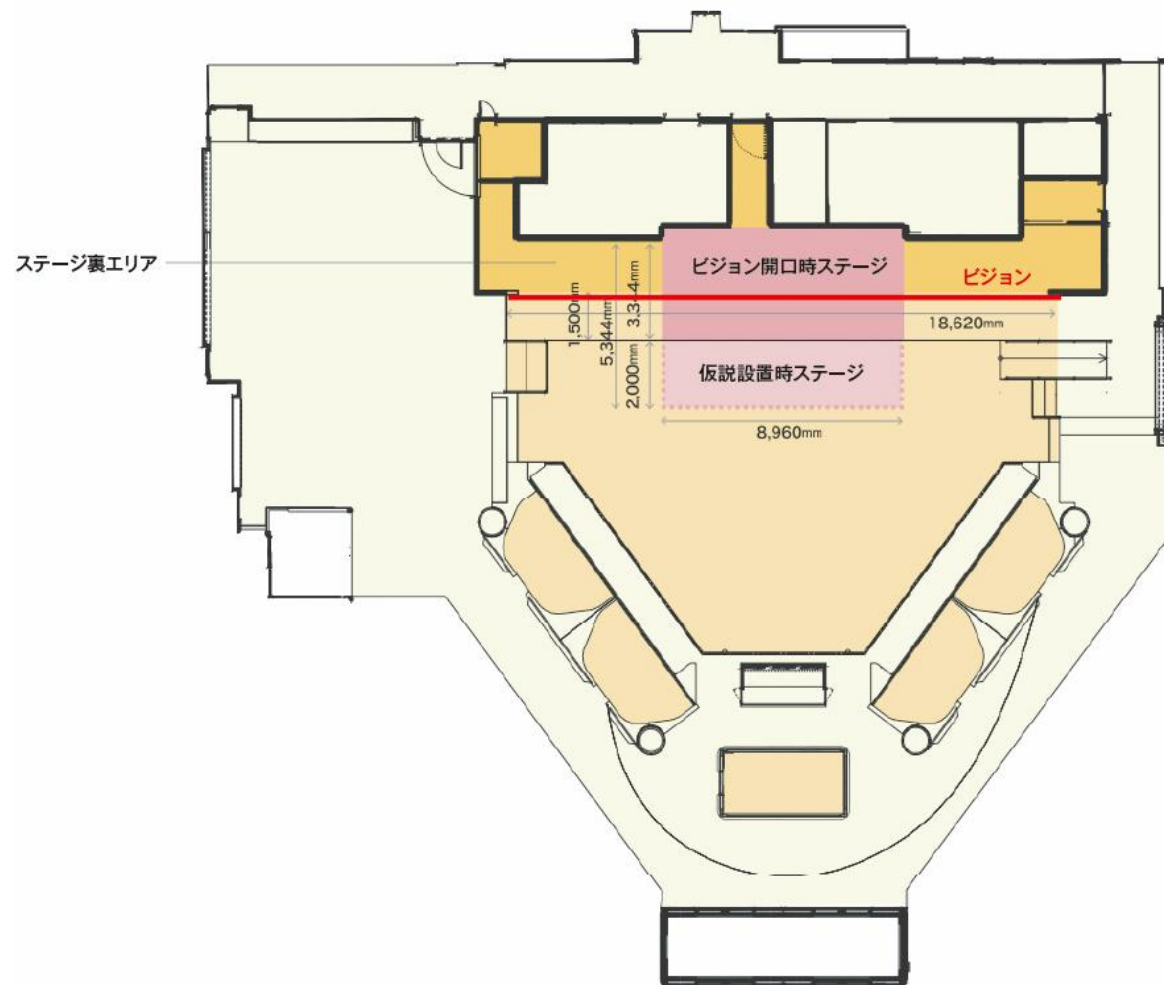
※仮設設置時ステージ(※別途有料)はビジョン閉鎖時でも使用可能です。

白図 (1F) ※ビジョンが閉じている状態+仮設ステージ(※別途有料)を設置した状態



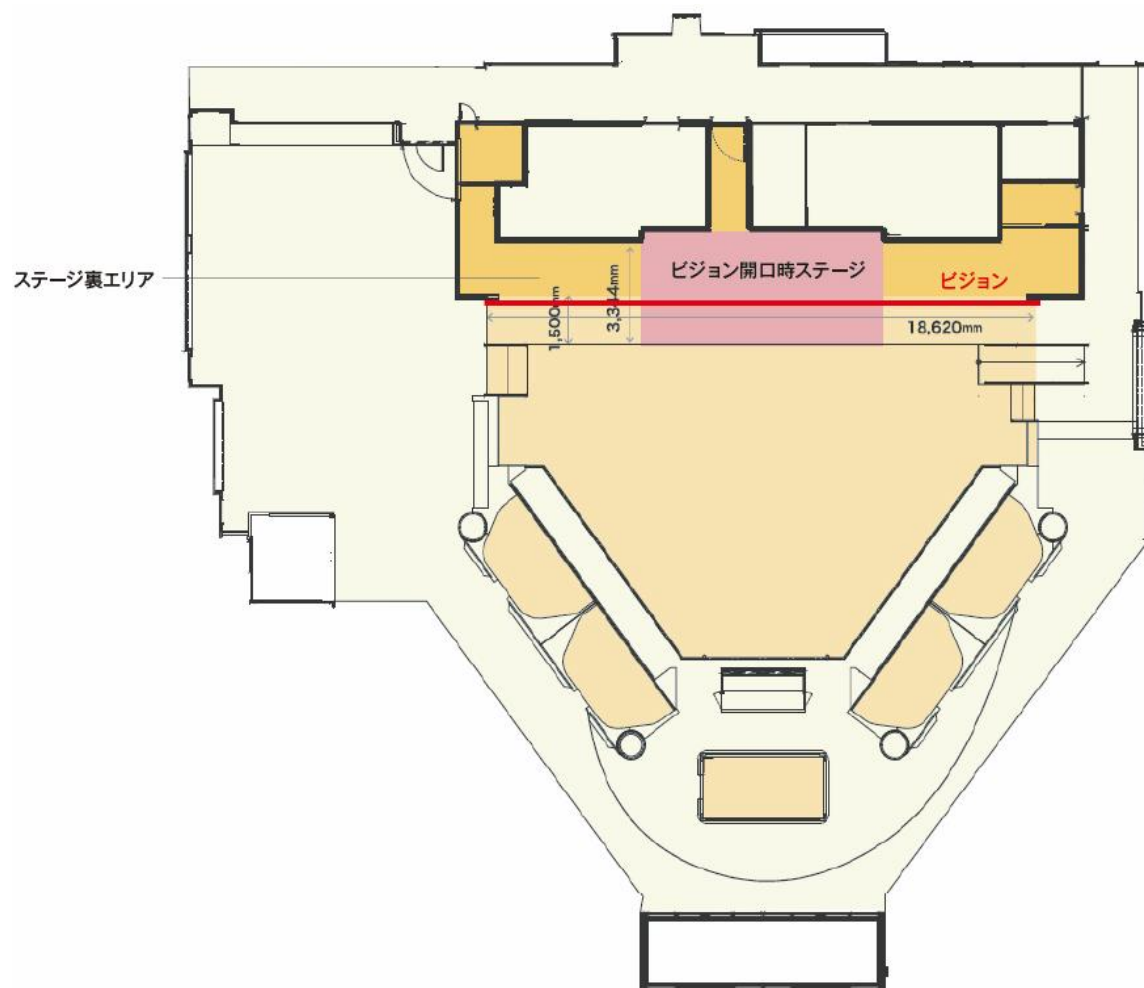
※仮設設置時ステージ(※別途有料)はビジョン閉鎖時でも使用可能です。

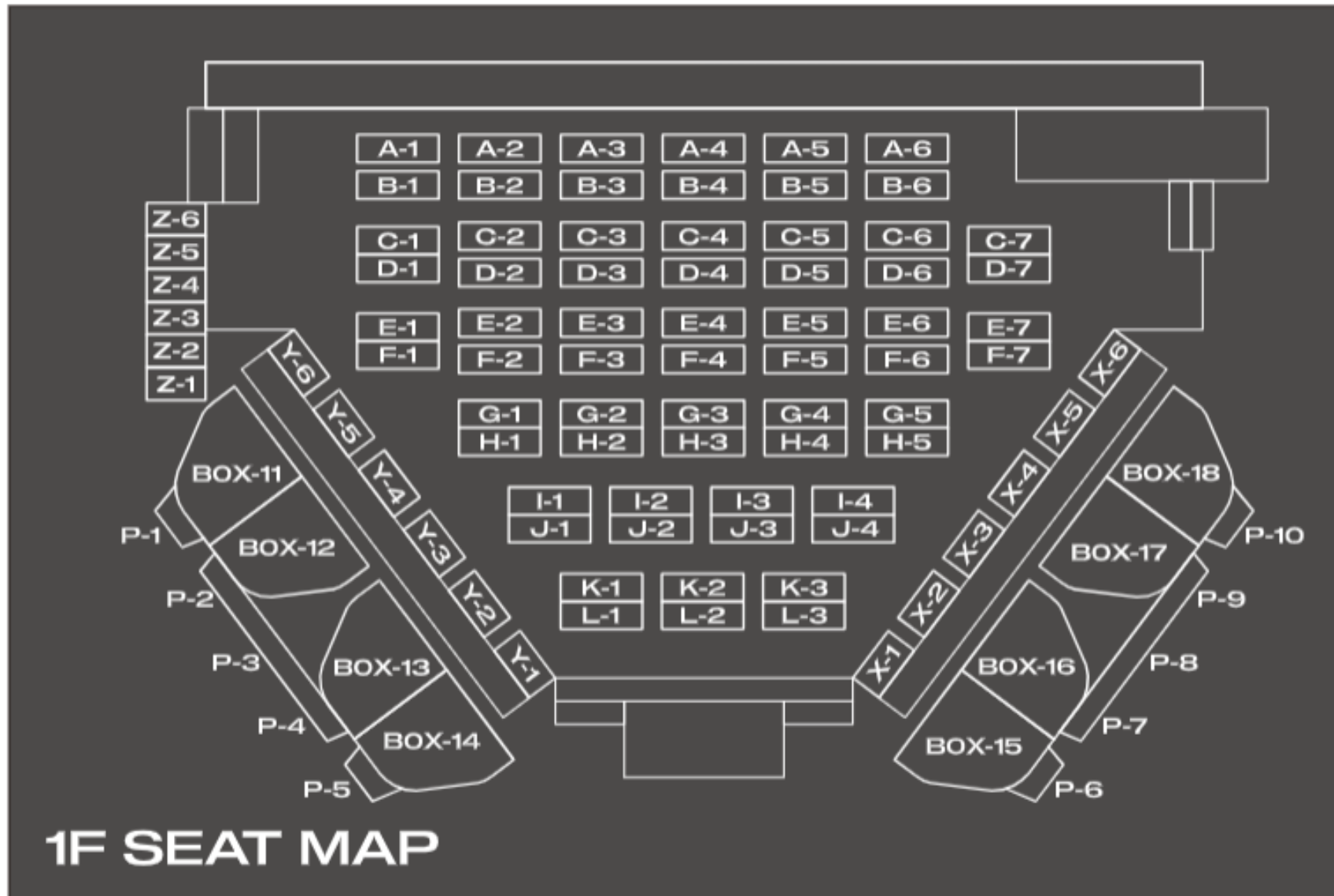
白図 (1F) ※ビジョンが開いている+仮設ステージ(※別途有料)を設置した状態



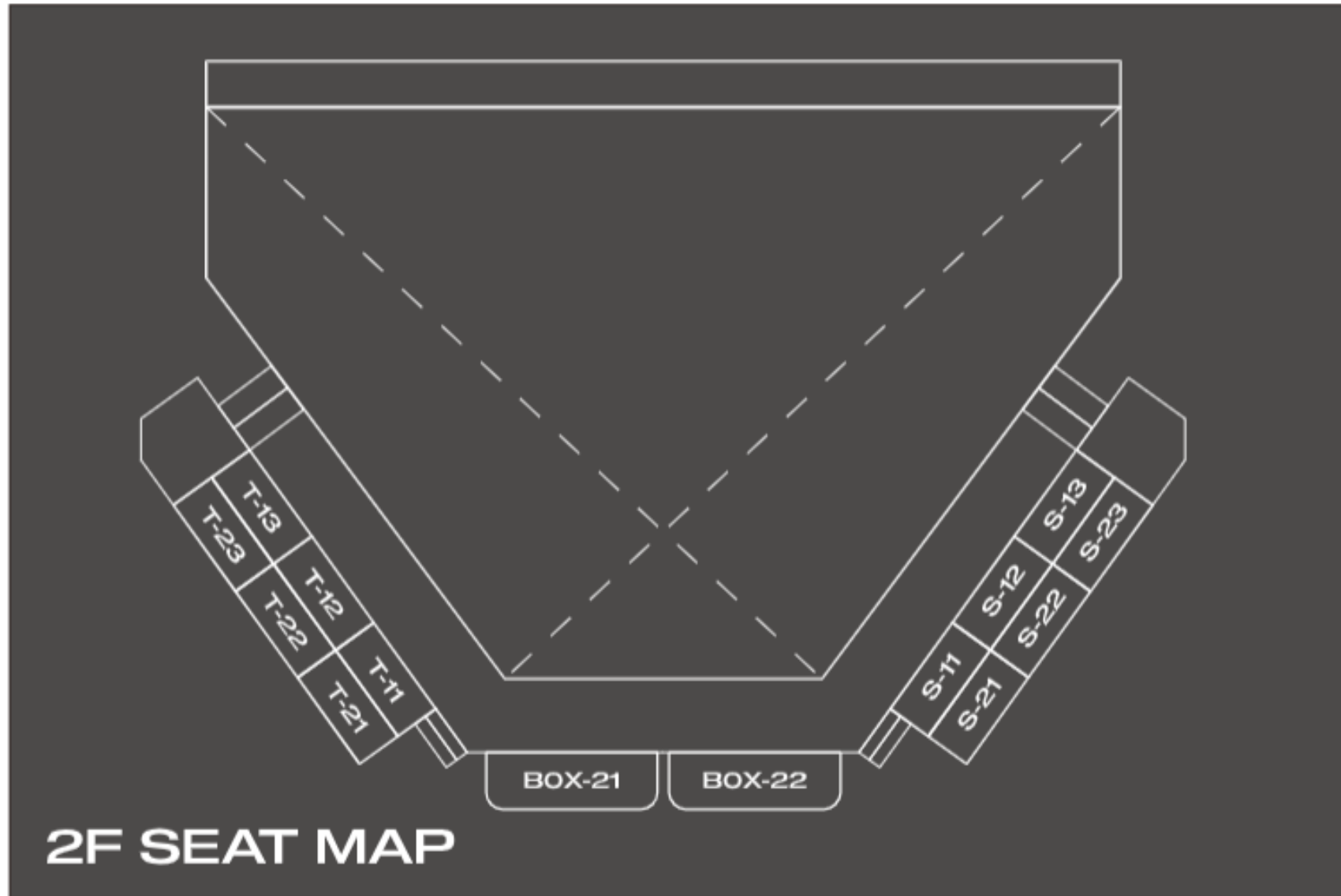
※仮設設置時ステージはビジョン閉鎖時でも使用可能です。

白図 (1F) ※ビジョンが開いている状態





※こちらは2026年3月時点の情報です。今後変更する可能性があります。



※こちらは2026年3月時点の情報です。今後変更する可能性があります。







5.無料付帯備品リスト（運営）

名称	画像	メーカー	品番	数量
ベルトパーテーション		市場	YY-7341BK BK	36
チェーンパーテーション		常磐精工	SMGP-2F	50
台車（耐荷重300kg）		-	-	1
台車（耐荷重150kg）		-	-	1
電源タップ		エレコム	T-KE03A-2650WH	6
ホワイトボード		ナカバヤシ	WBP-M3322WH	1
卓上鏡		ヤマムラ	AL-20	2
姿見		アイリスオーヤマ	KWM-50160M	2
ハンバー（5本組）		良品計画	83857868	2

5.無料付帯備品リスト（運営）

名称	画像	メーカー	品番	数量
荷物置き用ラック		山金工業	1.2S5360-4W	1
延長コード（3m）		オーム電機	00-1614	5
延長コード（5m）		オーム電機	00-1615	5
延長コード（10m）		トラスコ中山	TKC15-103PSBK	6
イーゼル		レイメイ藤井	LPT800	3
A看板		KMA	K-PPS25-A1KB	1
サインスタンド		ストア・エクスプレス	6793-340	10
長机		アイリスチトセ	AK-OT-1845T-NA	6
テーブルクロス		三洋	ST-185	6

6.無料付帯備品リスト（進行・演出）

名称	画像	メーカー	品番	数量
返しモニター		JAPANNEXT	JN-IPS238F-C65W	4
返しモニター用スタンド		Sanwa Supply	CR-PL59BK	4
ハイチェア		不二貿易	78225	5
ハイテーブル（450φ）		アール・エフ・ヤマカワ	RFRCT-H450RWH	5
ハイテーブル（600φ）		宮武製作所	KNT-01600-WH	5
演台		アール・エフ・ヤマカワ	RFSED-60GY	1

名称	メーカー	品番	数量
卓上型マイクスタンド	audio-technica	AT8652	10
ダイナミックマイクロホンA	SHURE	SM58	8
ダイナミックマイクロホンB	SHURE	BETA 58A-J	4
コンパクトマイクロホン	DPA	2012	4
超小型ヘッドセットマイクロホン	SHURE	TH53	6
超小型カーディオイドラベリアマイクロホン	SHURE	UL4	6
フェーダーボックス	TOMOCA	TCC-100	2
ペンダントスピーカー金具	BOSE	ROD ADAPTER PAIR	1
マイクケーブル(5m)	CANARE	EC05-B	2

7.無料付帯備品リスト（音響）

名称	メーカー	品番	数量
同軸ケーブルBNC-BNC(5m)	CANARE	DH5C05-S	4
同軸ケーブルBNC-BNC(10m)	CANARE	DH5C10-S	2
LANケーブル(3m)	digicom	6AEE-CAT6ASTP-3m	4
LANケーブル(5m)	digicom	6AEE-CAT6ASTP-5m	8
LANケーブル(10m)	digicom	6AEE-CAT6ASTP-10m	8
LANケーブル(20m)	digicom	6AEE-CAT6ASTP-20m	4
同軸ケーブルBNC-BNC(5m)	CANARE	DH5C05-S	4
同軸ケーブルBNC-BNC(10m)	CANARE	DH5C10-S	2

名称	メーカー	品番	数量
ワイヤレスボディパック型送信機	SHURE	ULXD1	6
ワイヤレスマイクロホン	SHURE	ULXD2/SM58	10
ワイヤレスマイク充電ステーション	SHURE	SBC200	6
電池コンタクトカバー	ワイヤレスマイク付属品	-	10
3/8~5/8インチ変換ねじ	ワイヤレスマイク付属品	-	9
マイクスタンド	ワイヤレスマイク付属品	-	10
ワイヤレス用ベルトクリップ	ワイヤレスボディパック付属品	-	9

7.無料付帯備品リスト（音響）

名称	メーカー	品番	数量
ワイヤレスインカムベルトパック	GREEN-GO	GGO-WBPX	5
インカムベルトパック	GREEN-GO	GGO-BPX	6
片耳ヘッドセット	CLEAR-COM	CC-100	12
LANケーブル(3m)	digicom	6AEE-CAT6ASTP-3m	4
RCAプラグ→11C	TOMOCA	11-RCAP	4
RCAジャック→11C	TOMOCA	11-RCAJ	4
RCAプラグ→12C	TOMOCA	12-RCAP	4
RCAジャック→12C	TOMOCA	12-RCAJ	4
11C→11C	TOMOCA	3-11W	4
12C→12C	TOMOCA	3-12W	4

名称	メーカー	品番	数量
マイクケーブル(5m)	CANARE	EC05-B	14
マイクケーブル(10m)	CANARE	EC10-B	16
マイクケーブル(15m)	CANARE	EC15-B	8
マイクケーブル(20m)	CANARE	EC20-B	8
マイクパッチケーブル(0.5m)	CANARE	EC005	20
マイクパッチケーブル(1m)	CANARE	EC01	8

名称	メーカー	品番	数量
SD/CDプレーヤ	TASCAM	CD-400U	2
SD/CDレコーダ	TASCAM	SS-CDR250N	1
I/Oラック	YAMAHA	Rio3224-D3	1
デジタルミキサ	YAMAHA	DM7	1
マイクスタンド	K&M	21020B	16

8.無料付帯備品リスト（照明）

名称	メーカー	品番	数量
ムービングライト（EUPHONY3）	ETC	DT5803-1	4
延長ケーブル 3m ※D型20A（200V用）		Z4DF4229	30
DMX延長ケーブル 3m		Z4DF4240S	50
ソースフォー用ゴボホルダー	-	Z4DF4240S	2
ソースフォー用延長ケーブル （パワコン-平行コネクタ）	本体付属品		2
カラーソースパー用電源ケーブル （パワコン-平行コネクタ）	本体付属品		12
EUPHONY3用電源ケーブル （パワコン-平行コネクタ）	本体付属品		6
EUPHONY3用部材 （クランプハンガー接続用）	本体付属品		4
クランプハンガー	バトン取付用		4

有料備品として「仮設ステージ」をお貸出し可能です。必要な場合は事務局宛にご連絡ください。

■料金

400,000（税抜き）※こちら概算金額です。運搬費などが、一部変動する場合がございます

■仕様

サイズ：W7200D1800H455

箱馬と天板で制作致します。天板の色味はお選び頂けます。（完成イメージは以下の添付）



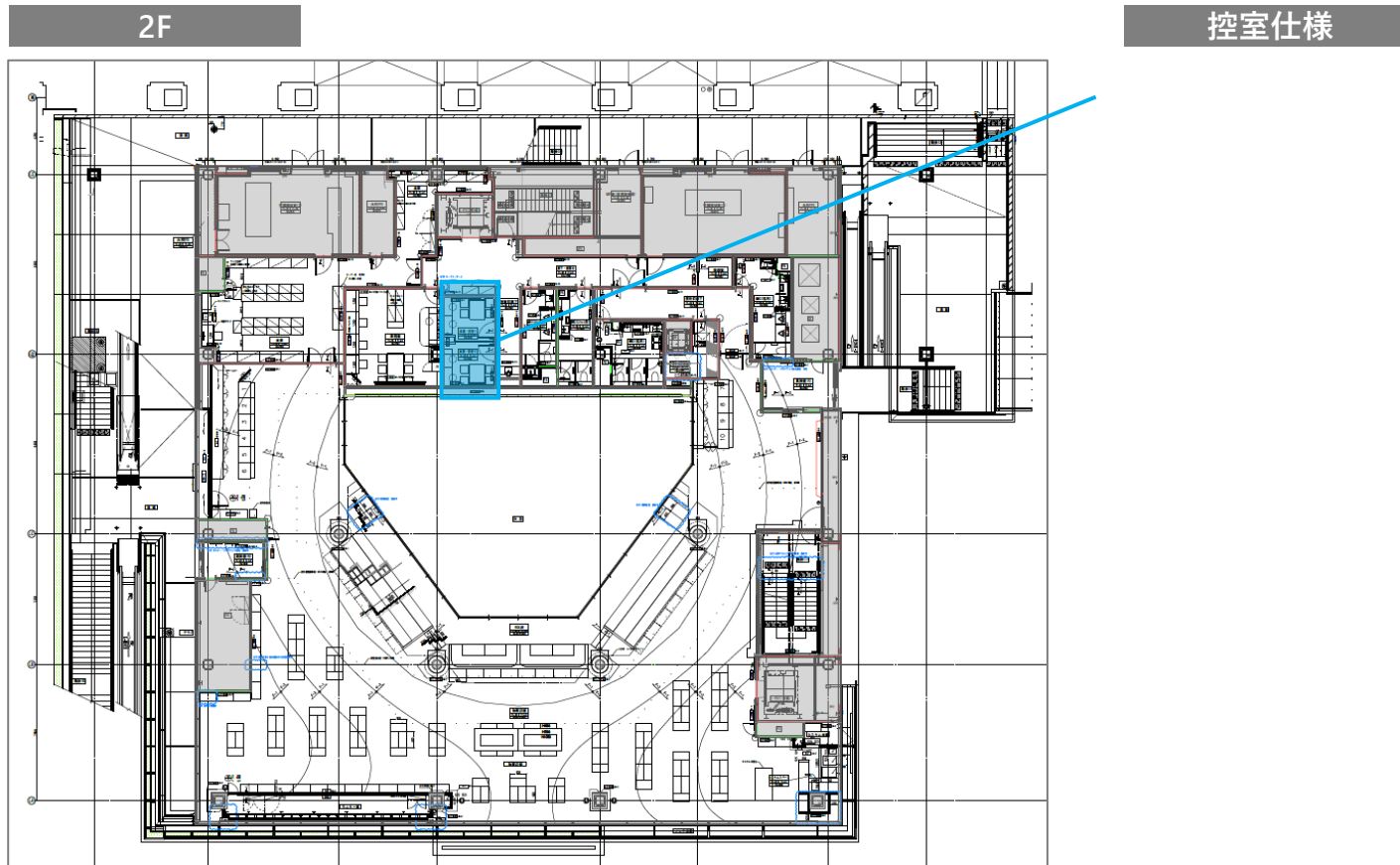
■発注期限

本番日の3週間前～2週間前

■その他注意事項

- ・施設スタッフが設営・撤去に伺います。
- ・設置スペースの確保、レイアウトの御準備をお願いいたします
- ・記載商品に関しまして、在庫は決定優先となりますのでご発注時期によっては代替品への変更
または手配費用が発生する場合がございます。
- ・商品写真は一例になります。在庫状況によりデザインが異なる場合がございますので、予めご了承ください。
- ・予期せぬ事故・天災・誤った使用方法による破損等によるトラブルや損害等に関しまして、
施設では一切の責任を負いかねます。

○占有でお貸出しできる控室は、THE LIVE2Fの控室のみになります。



上記以外に占有でお貸出しできる控室は当施設にはございません。一部、街区全体で共用の控室がございますが、先着順且つ、数に限りがあり、確保できない可能性がございます。
控室が足りない場合は、主催者様側で近隣の会議室等、確保頂きますようお願い致します。

○来場者用

来場者の方は、施設内のフリーWi-Fiを使用可能です。

※各テーブルにも記載がございます。

SSID : THELIVE-PUB

PASS : ibN6u@dL

○主催者様用

主催者様専用の回線もございます。

施設の利用が決定しましたら、個別にご案内させていただきます。

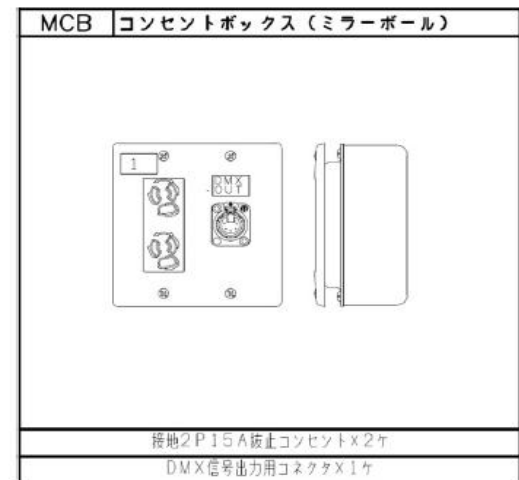
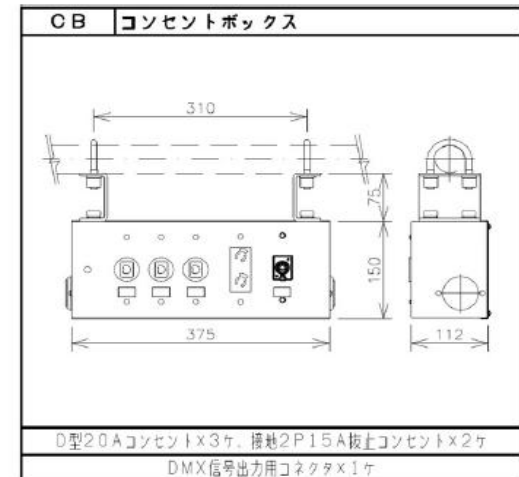
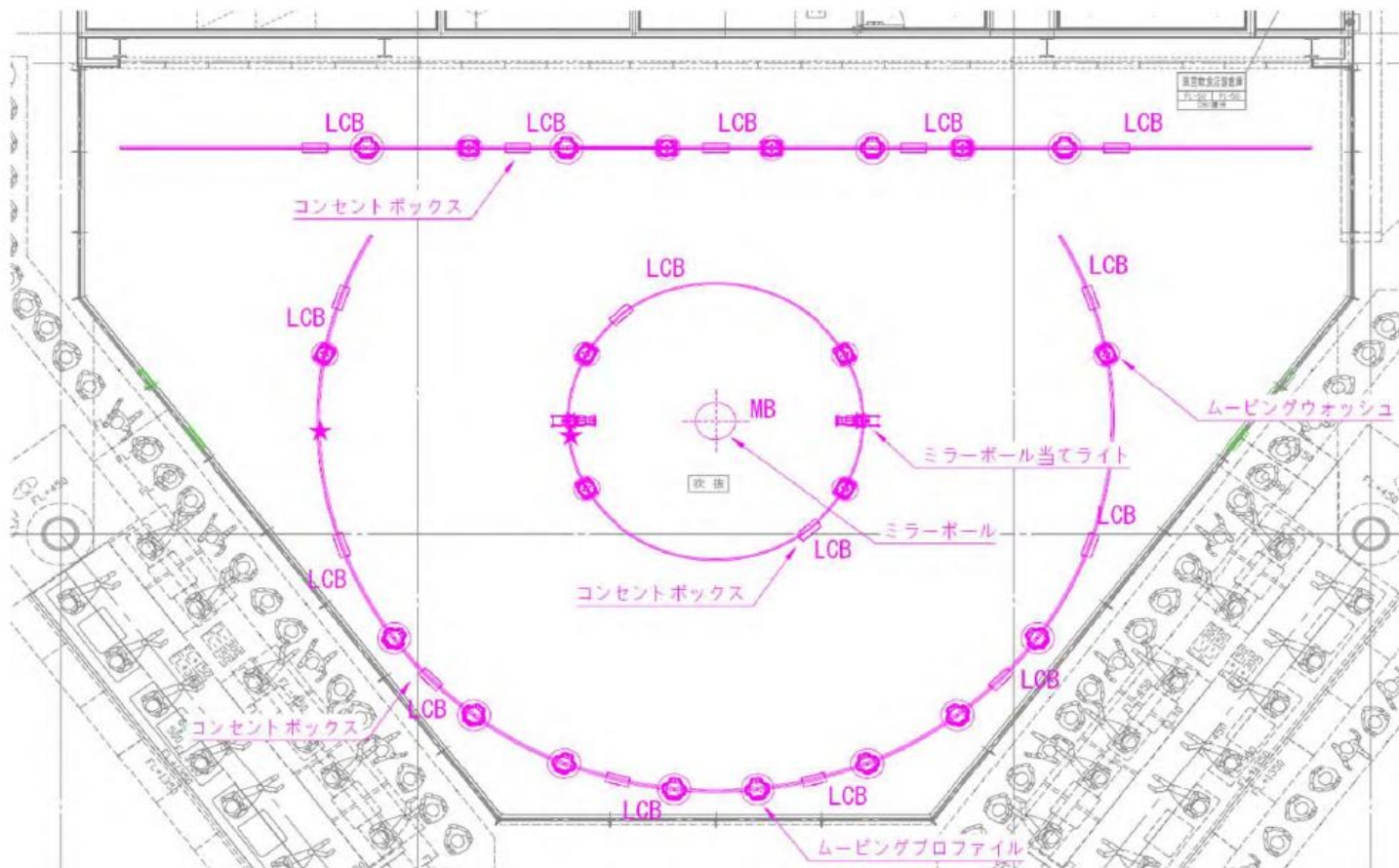
特殊映像設備 機器リスト

設備項目	品目	メーカー	型番	数量	備考	
メインビジョン	3.9mmLEDディスプレイ			1	寸法:W18,000×H8,000mm 解像度:H4,608×V2,048dot 輝度:1,000cd/m ²	
	LEDコントローラ	NOVASTAR	H5	1		
リボンビジョン	3.9mmLEDディスプレイ			1	寸法:W34,500×H1,000mm 解像度:H8,832×V256dot 輝度:1,000cd/m ²	
	LEDコントローラ	NOVASTAR	H2	1		
演出用 デジタルサイネージ	75型液晶ディスプレイ	Panasonic	TH-75SQE2J	1		
	50型液晶ディスプレイ	Panasonic	TH-50SQE2J	2		
	43型液晶ディスプレイ	Panasonic	TH-50SQE2J	18		
	22型タッチパネルモニタ	タッチパネルシステムズ	ET2270L-2UWA-D-BL-G	1	演出用デジタルサイネージ操作用アプリ内蔵	
	21.5型液晶モニタ	I-ODATA	LCD-A221DB	1	演出用デジタルサイネージ用プレビューモニタ	
送出システム	管理サーバ	Ross Video	Xpression Tessera Master	1		
	プロジェクト管理サーバ	Ross Video	Xpression Project Server	1	Xpression Incorder内蔵	
	23型タッチパネルモニタ	EIZO	FDF2382WT-ALBK	1	ROSSダッシュボード操作用	
	21.5型液晶モニタ	I-ODATA	LCD-A221DB	1	Xpression設定用	
	ルーティングスイッチャー	Panasonic	AT-KC200TL1	1		
	コントロールパネル	Panasonic	AT-KC10C2G	1	KAIROS操作用物理パネル	
	22型タッチパネルモニタ	タッチパネルシステムズ	ET2270L-2UWA-D-BL-G		KAIROS操作用 (演出用デジタルサイネージの項目と同等)	
	18.5型液晶モニタ	ADTECHNO	SG1851S	2	KAIROS用プレビューモニタ (入力×1、出力×1)	
	カメラコントローラ	Panasonic	AW-RG60GJ	2		
	スタジオカメラ	Panasonic	AW-UE50	3		
※ (入力ソース)	再生機	BlackMagicDesign	HYPERS/ST/DG4P	1		
	STB	PDC	OGS-5200	3	メインビジョン/リボンビジョン/外構ビジョン用	
	外部入力1			1	機材置場 (HDMIコネクタ)	
	外部入力2~4			3	1Fコンセント盤に12G-SDI同軸コネクタを各1系統準備 (備品: USC-600×2式)	
	送出サーバ	Ross Video	Xpression Tessera Node	2	BlueBoxソフトウェア 3出力(Fill&Key)モデル内蔵 Tesseraシステム用 ノードライセンス内蔵	
	メインビジョン開閉機	開閉装置			1	ビジョン開閉部分寸法: W9,000×H2,500mm
		バンパースイッチ			1	挟まれ防止用
操作盤				2		

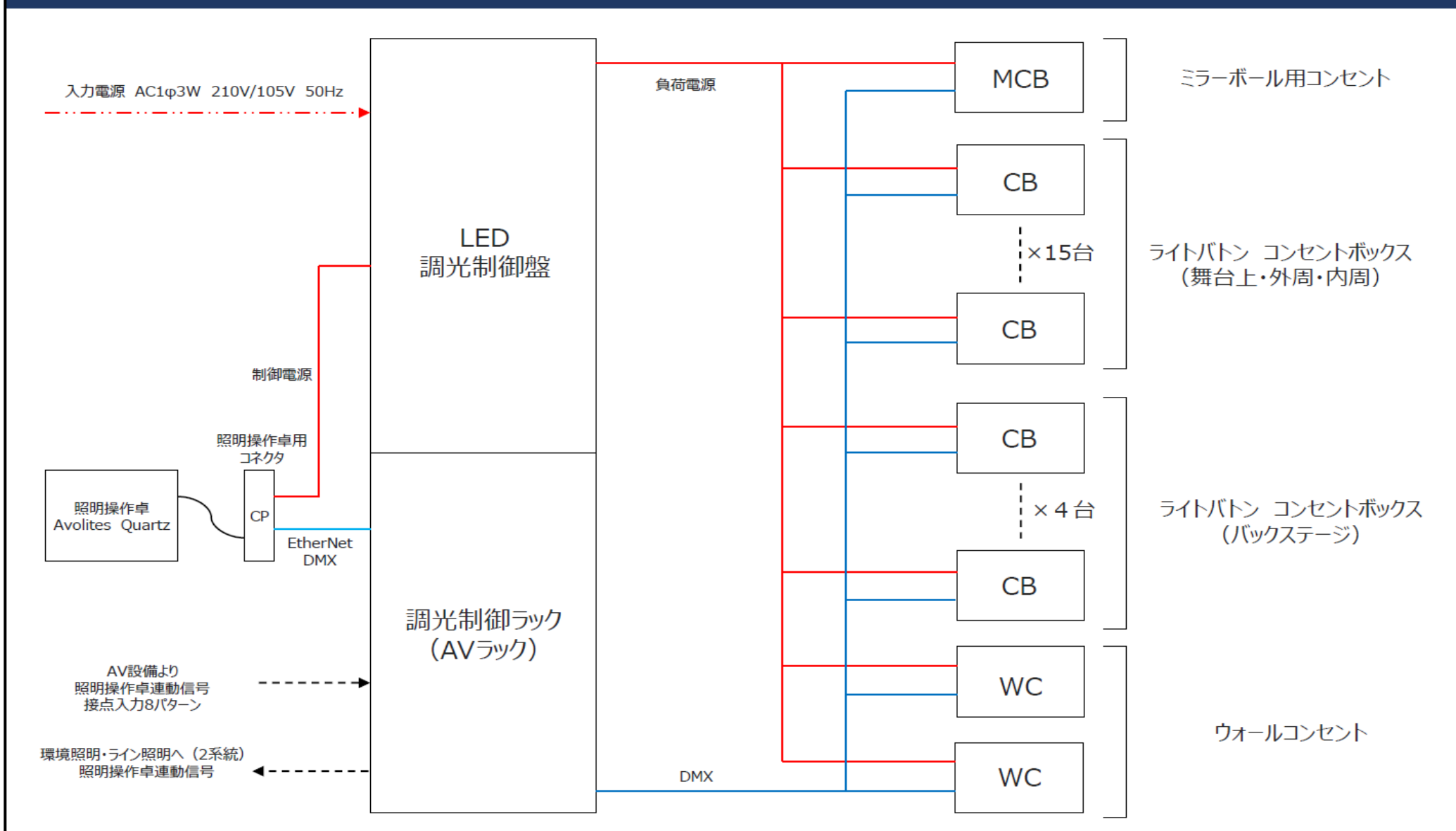
特殊照明設備 機器リスト

番号	記号	設備名称	仕様	数量	単位	100V 直20AR			200V 直20AR			DMX (ROM)	備考	
調光操作卓														
1		照明操作卓	Avolite Quartz DMXチャンネル数 プレイバックフェーダ マクロ/エグゼキュータボタン コントロールホイール 12.1インチタッチパネル	操作卓用コネクタ付	1	式								
調光装置														
1		LED調光制御盤	入力主幹1Φ3W 演出用回路 電源管理制御ブロック 制御ブロック	EAMCCB 3P 225AF/225AT × 1 (45kVA) MCCB 2P 50AF/20AT × 24 100V MCCB 2P 50AF/20AT × 24 200V × 1式 × 1式										感度電流100mA 内 予備3回路 内 予備2回路
2		調光制御ラック	スイッチングHUB DMXノード UPS1kW 電源管理操作部 DMXレコーダー	× 1式 × 3台 × 1台 × 1式 × 1式										音響ラック内に内機実装 Luminode12 AV設備シーン連動用
負荷設備														
1	WC	ウォールコンセント(フロア)	E付平行15コンセント 200V20Aコンセント DMX出力コネクタ	× 2ヶ × 3ヶ × 1ヶ	1回路 1回路	2	台	2						
2	CB	バトンコンセントボックス	E付平行15コンセント 200V20Aコンセント DMX出力コネクタ	× 2ヶ × 3ヶ × 1ヶ	1回路 1回路	15	台	15						15
3	CB	バトンコンセントボックス (バックステージ)	E付平行15コンセント 200V20Aコンセント DMX出力コネクタ	× 2ヶ × 3ヶ × 1ヶ	1回路 1回路	4	台	4						4
3	MCB	ミラーボール用コンセント	E付平行15コンセント DMX出力コネクタ	× 2ヶ × 1ヶ	1回路	1	台	1						1
照明機材														
1		LEDムービングライト (プロファイル)	ETC/HIGH END SYSTEMS Minister		12	台								クランプハンガー、落下防止ワイヤー、DMXケーブル付
2		LEDムービングライト (ウォッシュ)	DTS Lighthing EUPHONY3		14	台								クランプハンガー、落下防止ワイヤー、DMXケーブル付
3		LEDフルカラーパライト LEDカラーソーススポット	ETC ColorSourcePar ColorSourceSpotV		16 2	台 台								ハンガー、落下防止ワイヤー、DMXケーブル付 ハンガー、落下防止ワイヤー、DMXケーブル付(ミラーボール当て)
4		ミラーボール	Φ600 DMX制御タイプ		1	台								
5		ヘイザーマシン	DMX制御タイプ		2	台								
7		延長ケーブル類	DMXケーブル 200V20A電源ケーブル		50 30	本 本								

特殊照明設備 2F負荷設備



特殊照明設備 システム概略



照明操作卓 Avolite Quartz

最高のステージを、最小サイズで。

Quartz

ライティングコンソール

Quartzは、横幅42.5cm、質量8kgとポータビリティに優れたライティングコンソールです。一人で持ち運びできるサイズで、小規模ライブやイベントなどで設置場所を問わず使用できます。

12.1インチタッチパネルをコントロールサーフェス正面に搭載。タッチパネルは明るく、屋外などでも高い視認性を確保しています。

DMX出力を4系統搭載し、Art-Net/sACN使用で16ユニバースまで制御可能。小さいながらも高品質なステージを演出します。

Avolitesのライティングコンソールは独自のソフトウェア、Titanを搭載しています。複雑で大規模なショーを直感的にプログラム、コントロールできます。



オプションのトラベルケースにより、手軽に持ち運びできます。



Quartz



■特徴

- 可搬性に優れた小型ライティングコンソール。
- 視認性に優れた12.1インチタッチパネルを搭載。外部タッチスクリーンを1台接続可能。
- 10本の高精度なプレイバックフェーダー、20個のマクロ/エグゼキューターボタンを搭載。
- 3個のコントロールホイールにより、パラメーターの繊細な調整が可能。
- Avolites独自のソフトウェアTitanの搭載により、複雑で大規模なショーを素早く簡単にプログラム/オペレート。
- Avolites独自のソフトウェアSynergyにより、AIメディアサーバーをコンソール上で制御可能。
- DMX出力を4系統搭載、Art-Net/sACN使用で16ユニバースまで制御可能。
- 外部タッチスクリーンの接続、Titan Mobile Wingでフェーダーの増設、TitanNet ProcessorでDMXチャンネル数の追加が可能。小型ながら拡張性に優れ、様々な現場に対応。

■仕様

ユーザーインターフェース

- パネル: 12.1インチタッチパネル
- モニター出力: DVI-Dx1
- フェーダー: プレイバックフェーダー10本
- マクロ/エグゼキューターボタン: 20個
- コントロールホイール: 3個

制御出力

- DMX512: XLR(S/P)×4
- Ethernet: 1Gb Ethernet×1

データインターフェース

- データ: USB3.0×2 (フロント1ポート×1, リア1ポート×1)
- MIDI-in: DIN5P
- オーディオトリガー: 標準フォーニジャック
- オーディオ out: ステレオミニジャック (3.5mm)

ソフトウェア

- ソフトウェアプラットフォーム: Avolites Titan
- DMXチャンネル数: 512×16
- 最大DMXチャンネル数 (TitanNet Processor 使用時): 512×64
- 外部入力: MDX, DMX, sACN
- 外部制御: Web API
- バックアップメディア: USBメモリースティック
- 3Dビジュアルイゼーション: Capture 内蔵
- 最大灯体数: 無制限
- OS: Microsoft Windows 10 Enterprise

電源・構造

- 定格電圧/消費電力: AC100~240V, 50/60Hz, 80W
- 寸法/質量: 425×194×46mm/8kg

付属品・オプション

- 付属品: フライトケース、カバー、フレキシブルライト
- オプション: Titan Mobile Wing、トラベルケース

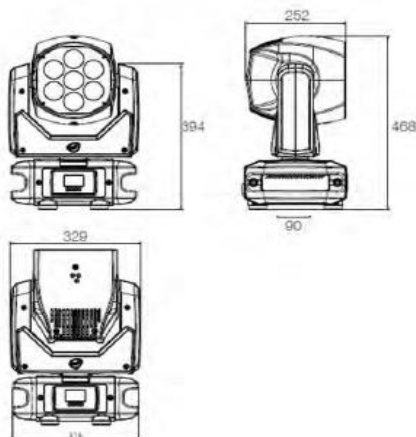


照明機材 DTS EUPHONY3



LEDムービングウォッシュライト

EUPHONY 3



■ 配光データ

FULL RGBW

Beam Angle 5.6°

距離 (m)	5	10	15	20
照射径 (m)	0.49	0.98	1.47	1.96
中心照度 (lx) FULL	16600	4150	1844	1038

Beam Angle 69°

距離 (m)	3	6	9	12
照射径 (m)	4.12	8.25	12.37	16.49
中心照度 (lx) FULL	1213	303	135	76

型式		EUPHONY 3
光源特性		
LED	60W フルカラー-RGBW LED 7個	
光束	7,500 lm	
LED寿命	50,000時間 (ルーメン出力70%)	
光学特性		
ズーム範囲	5.6°~69°	
ソフトフロストフィルター内蔵		
動作特性		
パンチルト	540° / 215° (16ビット制御)	
動作モード選択(スタンダード、サイレント)		
カラー		
RGBWカラーミキシング		
リニアホワイト色温度生成(2800K-8000K)		
16種ジェルフィルターエミュレーション		
制御		
制御信号	DMX / RDM	
制御チャンネル	18チャンネル、20チャンネル	
制御入出力端子	DMX: XLR 3ピンおよび5ピン イン・アウトパネルコネクター	
操作・設定	LCDグラフィックディスプレイ +4ソフトキー(自動表示回転)	
電源未接続時のディスプレイシステム設定用 Li-Fe/バックアップバッテリー		
電源特性		
定格電圧	100-240V AC 50 / 60 Hz	
定格電力	最大420W	
電源コネクタ	パワコンTRUE1 イン・アウトパネルコネクター	
外観特性		
外形寸法	W329xD264xH474 mm(ベース部:319x264 mm)	
本体重量	14kg	
本体塗装色	黒	
その他		
内部保護機器	過電圧回路保護装置、過熱回路保護装置	
防塵防滴保護等級	IP20	
動作周辺環境温度	-10/40°C	
適合規格	CE Certification	

照明機材 ETC ColorSourcePar



概要

カラーソースパーは、手頃な価格のウォッシュフィクスチャーでは見たことのないレベルの造りと光の質を提供します。ETCのRGB-Lカラーシステムを採用したカラーソースパーは、このクラスの他のLEDウォッシュにはない量かで明るい光を提供します。

使用場所

- ・劇場とパフォーマンススペース
- ・礼拝堂
- ・大学、学校
- ・ホスピタリティ
- ・小売
- ・展示センター
- ・会議室
- ・クラブ
- ・カフェテリア

特徴

- ・2つのアレイオプション
 - オリジナル RGB-L (Red/Green/Blue/Lime)
 - ディープブルー RGI-L (Red/Green/Indigo/Lime)
- ・均一性のある明かりを実現する光学系
- ・シンプルな7セグメントディスプレイ
- ・LEDはブルー LEDまたはディープブルーのインディゴLEDのどちらか選択可能
- ・均質化された光学系
- ・シンプルな7セグメントディスプレイ
- ・パワコン(電源)イン&スルー
- ・DMXイン&スルー (5ピンXLRまたはRJ45)
- ・LEDドループ補正
- ・光学的キャリブレーション
- ・RDMまたはローカルでの設定
- ・アルミニウム筐体
- ・UL/CSA/CE/PSE 準拠

製品の特徴



ホモジナイズドオプティクス

光学系は、赤、緑、青、アンバーのLEDをバランスよくミックスし、可能な限り最高の明るさを提供します。



RGB-Lアレイ

特注の4色LEDブレンドは、スペクトルレンジと色の深みを増すために、ほのかなライムを取り入れています。



シンプルなユーザーインターフェイス

シンプルな7セグメントディスプレイとナビゲーションボタンで、内蔵プリセットの設定や呼び出しが素早く行えます。

仕様

LED	40 Lumileds LUXEON Z LED
最大出力	パワー: 3,039 ルーメン パワー DB: 2,429 ルーメン
1Wあたりルーメン	パワー: 28.1 ルーメン パワー DB: 27.6 ルーメン
L70 値 (70%出力までの時間)	55,000 時間未満

カラー

搭載LEDカラー	パワー: レッド、グリーン、ブルー、ライム パワー DB: レッド、グリーン、インディゴ、ライム
色温度範囲	カラーミキシング
色補正LEDアレイ	調整済み
レッドシフト	なし

光学系

両角範囲	15° (複数のビーム拡散オプションに対応するセカンドリーレンズあり)
フィルタホルダサイズ	7.5 in / 190 mm
ゴゴの投影	なし
カメラフリッカーコントロール / Hz 範囲	1,200 Hz (デフォルト) 25,000 Hz (RDM 経由)

コントロール

入力方式	DMX512 via 5-pin XLR コネクター
プロトコル	DMX512/RDM
モード (フットプリント)	4 モード、7 ページ参照
RDM 設定	可能
UI タイプ	7 セグメント、3 ボタンインターフェイス
ローカル制御	可能
プリセット再生	可能 (12 プリセット)
シーケンス再生	可能 (5 シーケンス)
エフェクト再生	なし
複数器具間での連動	可能

電気仕様

電圧範囲	100-240 VAC 50/60 Hz
入力方式	パワコン電源イン/スルー
突入電流	35A at 120V (最初のハーフサイクル) 49A at 240V (最初のハーフサイクル)
1回路あたりの接続可能台数*	9台 (1回路 20A)
消費電力 (代表値)	90W at 120V 89W at 240V
電流	0.75A at 120V 0.40A at 240V

*測定はすべて 120V、60Hz の場合です。地域によって結果が異なる場合があります。

温度特性

周囲温度	0°C -40°C
ファン	あり (コントロール不可)
ドループ補正	可能
dB 範囲	24.8dBA 1m での平均値
BTUs/Hour (パワー / パワー DB)	307/303

構造特性

材質	ダイキャスト、オールメタルハウジング
カラーオプション	ブラック、ホワイト、シルバー、カスタムカラー
取付けオプション	ヨーク、フロアスタンドヨーク (別売品として)
IP 定格	IP20
重量	3.77kg
付属アクセサリ	吊り下げヨーク、電源ケーブル

保証期間

本体	5年
LEDアレイ	10年

※保証規定に準ずる。

規制

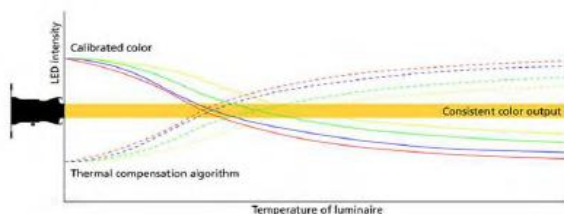
cETLus Listed
Conforms to UL 1573 Listed
Conforms to UL 924 Listed
Certified to CSA C22.2 No. 166
Listed Certified to CSA C22.2 No. 141 Listed CE Compliant
EAC Compliant
PSE 準拠

*LED 器具の寿命に関する注意事項: ETC は、IES LM-84 に従って、全国的に認められた第三者試験所を使用して器具の試験を行っています。etccconnect.com/About/News/ETC-Luminaire-Ratings-and-Warranties-Extended.aspx をご参照ください。すべての LED 光源は、時間の経過とともに光出力が低下し、色が変化します。LED の出力は熱条件によって変化します。個々の状況において、LED はさまざまな期間およびレベルで使用されます。その結果、プリセット、キュー、プログラムの微調整が必要となる場合があります。

照明機材 ETC ColorSourceSpot V



光源	LED	60 Lumileds LUXEON® C および LUXEON Rebel LED	
	最大出力	9,498 ルーメン	
	Lumens per watt	48 ルーメン	
	L70 値 (70%出力までの時間)	54,000 時間未満	
カラー	搭載 LED カラー	レッド、グリーン、ブルー、インディゴ、ライム	
	色温度	カラーミキシング	
	色補正 LED アレー	調整済み	
	レッドシフト	なし	
コントロール	入力方式	DMX512 (5 ピン XLR コネクター経由)	
	プロトコル	DMX512/RDM	
電気仕様	入力電圧	100 - 240VAC 50/60 Hz	
	入力方式	powerCON TRUE1 TOP power in and thru	
	突入電流		55 A at 120 V (最初の半サイクル)
			59 A at 240 V (最初の半サイクル)
	1回路あたりの接続可能台数	8台 (R20 モジュールなど)	
	消費電力	199 W / 2 W at 100 V	
使用電流 (代表値) / スタンバイ	2 A / 0.07 A at 100 V		
構造特性	材質	ダイキャスト、オールメタルハウジング	
	カラーオプション	ブラック、ホワイト、シルバー、カスタムカラー	
	IP 定格	IP20 (室内標準規格)	
	重量	7.9kg (レンズ含まず)	



LED ドループ補正

ETC のカスタムソフトウェアが、LED の発熱と冷却によって自然に起こる変化を調整するので、色ずれを心配する必要はありません。

主な特長

- 5色配列 (レッド、グリーン、ブルー、インディゴ、ライム)
- 7セグメント表示によるシンプルなユーザーインターフェイス
- powerCON® TRUE1® TOP コネクタ
- DMX/RDM 入力およびスルー (5ピン XLR)
- マルチバースワイヤレス DMX/RDM
- NFC (近距離無線通信) の設定
- LED ドループ補正
- 光学式キャリブレーション
- ツアー対応、アルミニウムハウジング
- アダプターを使用することで、フレネルライトや CYC ライトとして使用することができます。

○スモーク関連

- ・油性スモーク：使用不可（飲食店のため）
- ・水性スモーク：ステージ両サイドから横向き（水平）に噴射し、消失が速い以下の機材に限り使用を認める
（ステージ登壇者登場シーンでの使用を想定）

設置位置 →1階ビジョン前ステージ床置き限定

台数 →2台まで（ステージ両サイドからビジョン開口部中心に向けて噴射）

噴射方向 →横向き（水平）のみで使用 ※角度を付けるのはNG

液体 →消失速度の速いウルトラクイックV0のみ使用可

床仕上げへの傷・汚れ防止のため、パンチカーペット養生を行なう

※スポット照明の光の筋を演出するための空間全体に充満させる機材は使用不可（感知器発報リスク）

例）UNIQUE HAZE MACHINE→使用NG

※客席の飲食空間までスモークが残る機材は使用不可（煙感知器発報リスク、お客様の事故リスク）

例）クリオフォグ（ロースモーク）→使用不可

※上向きに噴射させる機材は使用不可（煙感知器発報リスク）

例）M-7X SMOKE MACHINE→使用不可

○CO2ガス関連

- ・CO2ガス機器：使用不可（噴射音・ドライアイス飛散リスク）

例）CO2 BOX→使用不可

上記がベースとなりますが、特効演出機材のご使用を検討される場合は、個別にご相談頂く様お願い致します。

ご利用にあたっての条件および遵守事項

責任ある運営体制で下記について責任ある対応ができる責任者を配置すること。

- ・利用申込からイベント後の原状復帰まで、イベントの全体を掌握できること
- ・施設イベント事務局と常に連絡を取ることができること
- ・利用期間中に常駐すること ※設営・撤去を含む
- ・周辺地域やイベント参加者からの苦情に適切に応じること
- ・主催者、運営担当者やイベント参加者の指導監督を行うこと（あらかじめ利用条件等の遵守事項の周知徹底を図ること）

※イベント利用者が協力会社に運営を丸投げして責任者が全体を掌握せず、当日のトラブルや施設イベント事務局からの指導に適切に対処しないような場合、実施中のイベントの即時中止及び次回以降の利用をお断りすることがあります。責任者から各運営担当者等への指揮命令系統が整理されていなければなりません。

※保健所への申請、消防への申請、建築物申請などは施設イベント事務局で代理はできません

※利用時間中において発生した事故、盗難、破損等については、すべてイベント利用者に責任を負っていただきますので、事故防止には万全を期してください。

ご利用にあたっての条件および遵守事項

安全対策を講じること

■事故防止

- ・ 設営～本番～撤収の全行程につき事故予防ならびに安全対策を適切に講じなければなりません。
- ・ 資材搬入等のための車両進入時には、監督員の配置等、事故防止策を講じなければなりません。
- ・ 火気器具等（液体・個体・気体燃料を使用する器具、電気を熱源とする器具、火消しつぼ等）を使うイベントは実施できません。
- ・ 食品を提供する場合、食品衛生法に基づく営業許可が必要な場合があるため、保健所にお問い合わせください。
- ・ 酒類を提供する場合は、未成年者及び自動車のドライバーに提供しないことを明示しなければなりません。
- ・ 4mを超える造作物の設置については、建築確認申請が必要になる場合があり、横浜市建築局指導部建築指導課にお問い合わせください。

■事故発生時の対応

- ・ 事故発生時は速やかに施設イベント事務局に報告するとともに、警察や消防等関係機関への通報やイベントの中止等、適切に対処しなければなりません。

■事故発生時の責任

- ・ イベントの開催を原因として発生した事故等への対応として、**イベント保険への加入を必須とします。**

ご利用にあたっての条件および遵守事項

施設の一般利用者及び周辺地域への配慮がなされていること

- ・ステージやブース等は、一般利用者の通行や、施設内飲食テナントの営業を妨げないように実施しなければなりません。
- ・施設の一般利用者の迷惑となる行為（勧誘行為、募金や署名の働きかけ、通行を妨げる行為、風紀を乱す行為等）は禁止します。
- ・施設の一般利用者の行動を規制する立ち止まりの禁止などの制限を設けることはできません。

清掃、原状回復を行うこと（イベント実施したすべての場所）

- ・イベント終了後は清掃を行い、ゴミ類は【持ち帰り】もしくは【会場側での有料処理】どちらかをお選びください。

※【会場側での有料処理】の場合、70Lのゴミ袋1枚につき、1,000円（税抜）を事後に請求致します。

※イベント参加者が放置した氷や生ゴミ、汚水、放置したゴミ等もイベント出展者が責任を持って片付けなければなりません。

- ・施設の構造物・設備・貸出備品類の損傷や紛失、汚れ（以下「損傷等」という。）が発生したときは、原状に復さなければなりません。
- ・損傷等が発生したときは、速やかに施設イベント事務局に連絡してください。
- ・イベント終了後、損傷等がないか施設イベント事務局の確認を受けてください。
- ・清掃、修理、復旧等は、主催者の責任において行うか、その損害を賠償しなければなりません。

（損傷等の例）

- ・搬入車両による床の損傷、ポールや街灯との接触による破損・飲食物の廃液による舗装面の汚れ等

ご利用にあたっての条件および遵守事項

目的外の行為の禁止※イベントの公益目的と関係ない行為は、原則として認めません。例外的に許容できるものは概ね次の通りです。

○ イベントの目的と直接関係ない飲食物の販売

- ・ イベント本体よりも目立たない規模・配置としてください。

○ 協賛企業の宣伝行為

- ・ 協賛企業の商品やサービス展示、サンプル配布等の為のブース設置は、イベント本体よりも目立たない規模・配置としてください。
- ・ サンプル配布等は定められた範囲内のみとし、範囲外における施設一般利用者への契約・勧誘・アンケート等の行為は、内外を問わず禁止です。
- ・ 看板や配布物への協賛企業名の表記は、イベントの内容より目立たない程度に留めてください。

○ 募金箱の設置等

- ・ 募金活動は、イベントに付随するものと認められる範囲で、公共の福祉の増進に資するものは実施可能です。
その他、大規模災害復興支援を目的としたものも実施可能です。
- ・ 募金の方法は、ブース内への募金箱の設置に限り、声出しやブース外での活動は禁止します。

○ その他

- ・ 熱中症対策のための団扇の配布等、イベント参加者のために必要と認められるものは可能とします。

ご利用にあたっての条件および遵守事項

譲渡・転貸の禁止

出展者は、公園管理者の許可の全部又は一部を第三者に譲渡・転貸してはなりません。

免責

天災地変、疾病または感染症の流行の恐れ（新型インフルエンザや新型コロナウイルス感染症などを含みますが、これに限りません）、ストライキ、暴動、内乱、戦争その他施設管理者の責めに帰することのできない事由（以下「不可抗力」といいます）によってイベントを実施できなくなった場合の損害について、施設管理者はその責任を負いません。

また他の利用団体の不適切な利用により施設が損傷し、イベントの開催に支障が生じ、開催できなくなった場合の損害について、施設管理者はその責任を負いません。

許可の取り消し

次のいずれかに該当する場合は、イベント開催の許可又は仮設工作物設置の許可を取消し、今後の利用を認めない場合があります。

- (1) 公の秩序を乱し、または善良な風俗を害する恐れがあると認められるとき
- (2) 施設や付帯設備・備品を破損、滅失する恐れがあると認められるとき
- (3) 横浜市条例又はこれに基づく規則等に違反したとき
- (4) 提出書類に虚偽の記載があったとき
- (5) 許可条件に違反したとき
- (6) 指定された期日までに使用料を支払わないとき
- (7) 主催者/施設管理者/施設イベント事務局の指示に従わないとき
- (8) その他施設の管理運営上、支障があると認められるとき